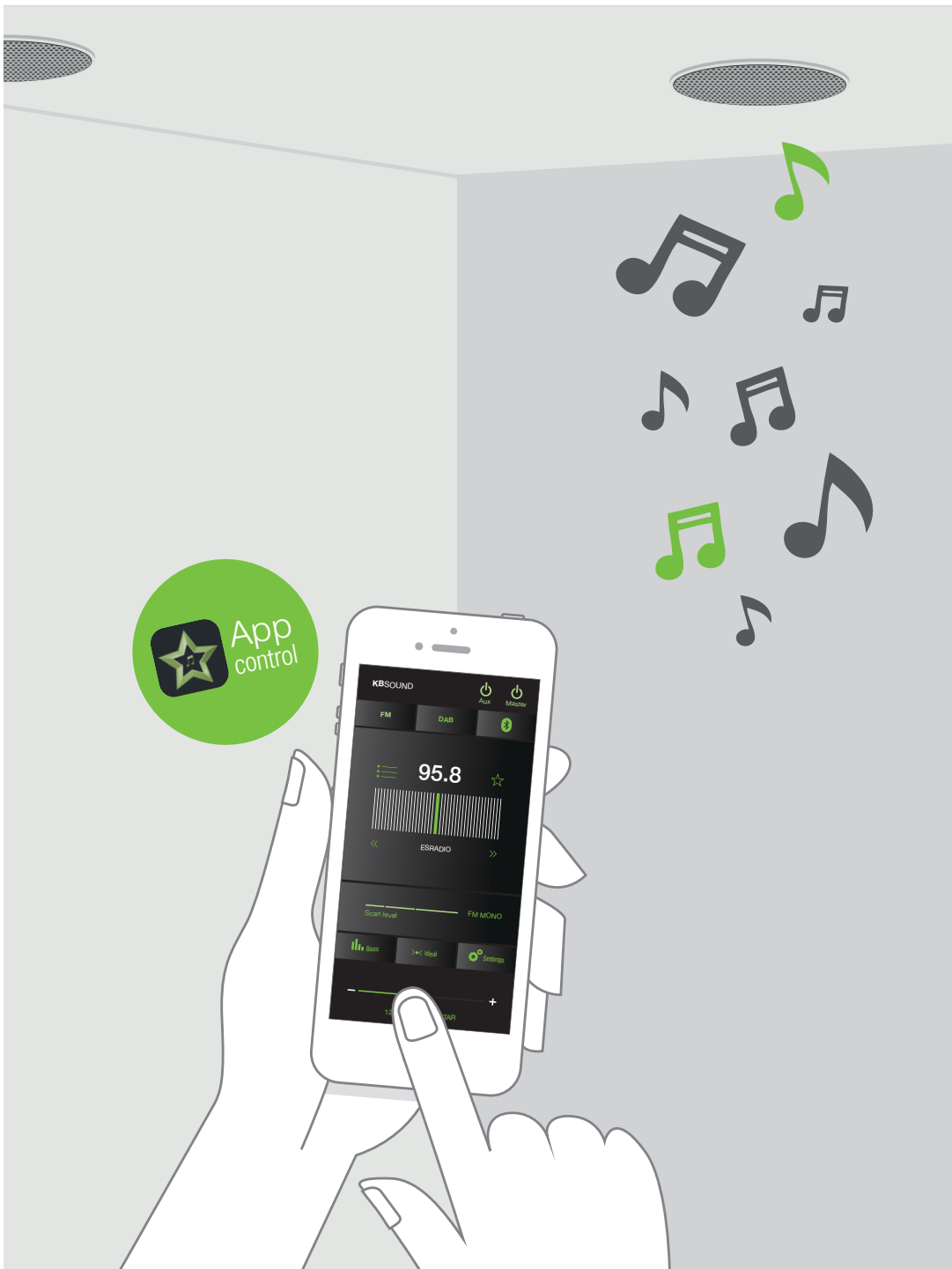
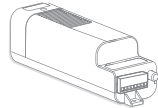


KBSOUND® STAR



KBSOUND® STAR



Instalar facilmente



Baixe
grátis App



Emparelhe
e reproduza
sua música

This device complies with Part 15 of the FCC Rules. Operation is subject to the following two conditions: (1) this device may not cause harmful interference, and (2) this device must accept any interference received, including interference that may cause undesired operation.

FCC Caution:

Changes or modifications not expressly approved by the part responsible for compliance could void the user's authority to operate the equipment.

FCC Statement:

"This equipment has been tested and found to comply with the limits for a Class B digital device, pursuant to part 15 of the FCC Rules. These limits are designed to provide reasonable protection against harmful interference in a residential installation. This equipment generates, uses and can radiate radio frequency energy and, if not installed and used in accordance with the instructions, may cause harmful interference to radio communications. However, there is no guarantee that interference will not occur in a particular installation. If this equipment does cause harmful interference to radio or television reception, which can be determined by turning the equipment off and on, the user is encouraged to try to correct the interference by one or more of the following measures:

- Reorient or relocate the receiving antenna.
- Increase the separation between the equipment and receiver.
- Connect the equipment into an outlet on a circuit different from that to which the receiver is connected.
- Consult the dealer or an experienced radio/TV technician for help."

RSS-Gen & RSS-210 statement:

This device complies with Industry Canada licence-exempt RSS standard(s). Operation is subject to the following two conditions: (1) this device may not cause interference, and (2) this device must accept any interference, including interference that may cause undesired operation of the device.

Le présent appareil est conforme aux CNR d'Industrie Canada applicables aux appareils radio exempts de licence. L'exploitation est autorisée aux deux conditions suivantes:

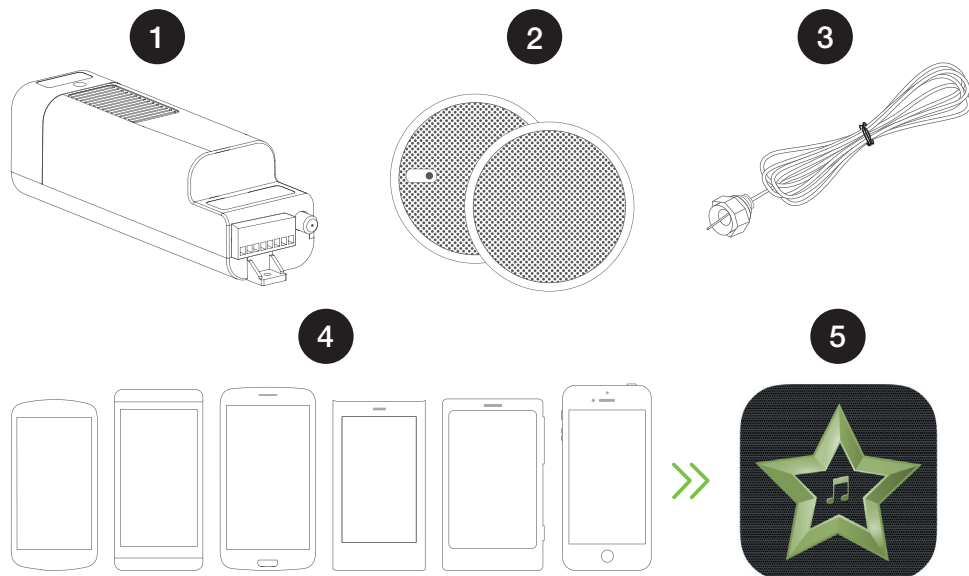
(1) l'appareil ne doit pas produire de brouillage, et (2) l'utilisateur de l'appareil doit accepter tout brouillage radioélectrique subi, même si le brouillage est susceptible d'en compromettre le fonctionnement.

RSS-102 Statement:

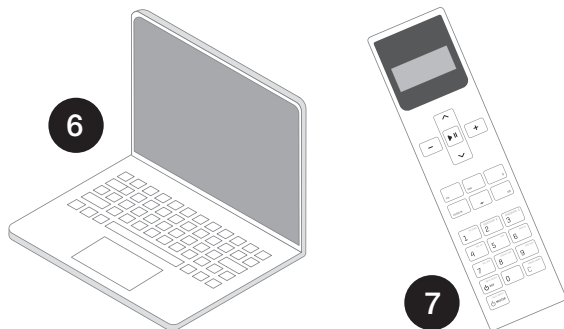
This equipment complies with Industry Canada radiation exposure limits set forth for an uncontrolled environment. Cet équipement est conforme à l'exposition aux rayonnements Industry Canada limites établies pour un environnement non contrôlé.

| | | | |
|--|-----------|---|-----------|
| 1. Componentes Básicos e Recursos | 6 | 7.7 Bluetooth | 24 |
| 2. Instalação do KBSOUND STAR App | 7 | 7.8 Acessório de Controle Remoto | 25 |
| 2.1 dispositivos iOS | 7 | 7.9 Idiomas | 25 |
| 2.2 dispositivos ANDROID | 7 | 8. Multi-Room: Bluetooth ID | 26 |
| 3. Conexão de baixa energia Bluetooth (BLE) | 8 | 9. Multiusuário | 29 |
| 4. Ouça FM | 10 | 10. Modo de Operação | 30 |
| 5. Ouça o DAB | 11 | 10.1 Volume | 30 |
| 6. Ouça streaming de áudio Bluetooth | 12 | 10.2 Notificações e telefonemas durante o funcionamento | 31 |
| 7. Configurações | 19 | 10.3 Redefinir para o padrão de fábrica | 32 |
| 7.1 Ligar automaticamente | 20 | 11. Opção de Amplificador Auxiliar | 33 |
| 7.2 modo ideal | 21 | 12. Acessório de Controle Remoto | 34 |
| 7.3 DAB | 22 | 13. Especificações Técnicas | 37 |
| 7.4 Canais de Áudio | 23 | 14. FAQ's | 39 |
| 7.5 Saída de alto-falante (MASTER) | 23 | | |
| 7.6 Saída de linha (aux) | 24 | | |

1. Componentes e Recursos



- 1 Receptor de Áudio Bluetooth + Rádio FM + DAB (MASTER)
- 2 Palestrantes
- 3 Antena FM / DAB
- 4 Dispositivos iOS / Android
- 5 Aplicativo KBSOUND STAR
- 6 Dispositivos Bluetooth externos (computador, dispositivos Amazon Alexa, etc.)
- 7 Acessório de controle remoto (se adquirido como acessório)



O MASTER (1) é um módulo eletrônico instalado no teto que permite desfrutar de três canais de música: streaming de áudio Bluetooth, rádio FM e rádio DAB.

O dispositivo (4) é qualquer smartphone ou tablet baseado em iOS ou ANDROID com Bluetooth Low Energy (BLE) e os seguintes perfis Bluetooth: A2DP, AVRCP (para envio de áudio).

O KBSOUND STAR App (5) é o aplicativo para gerenciar o MASTER (1). Ele pode ser baixado da Apple App Store (para dispositivos iOS) ou Google Play Store (para dispositivos ANDROID). O KBSOUND STAR App é compatível com iOS 10.0 e superior e ANDROID 4.4 e superior.

The external device (6) is any Bluetooth device (A2DP, AVRCP profiles) from which you wish to stream Audio.

O dispositivo externo (6) é qualquer dispositivo Bluetooth (perfis A2DP, AVRCP) do qual você deseja transmitir áudio. Veja também o capítulo 12 para gerenciamento ao usar o Acessório de Controle Remoto, se adquirido separadamente.

Aviso: o KBSOUND STAR App é executado em diferentes versões de diferentes sistemas operacionais, usando diferentes dispositivos de diferentes marcas. Como resultado, seu funcionamento pode apresentar algumas diferenças entre os dispositivos.

2. Instalação do KBSOUND STAR App



2.1 DISPOSITIVOS IOS



Toque na Apple App Store no dispositivo iOS para baixar o aplicativo KBSOUND STAR.

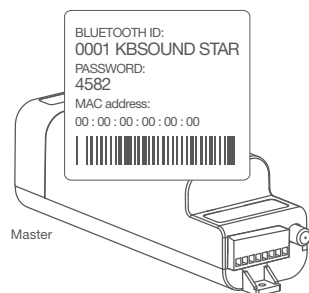
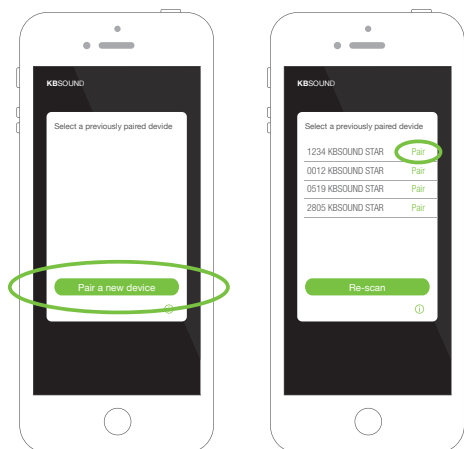
2.2 DISPOSITIVOS ANDROID



Toque na Google Play Store no dispositivo ANDROID para baixar o aplicativo KBSOUND STAR.

Conexão de baixa energia Bluetooth (BLE)

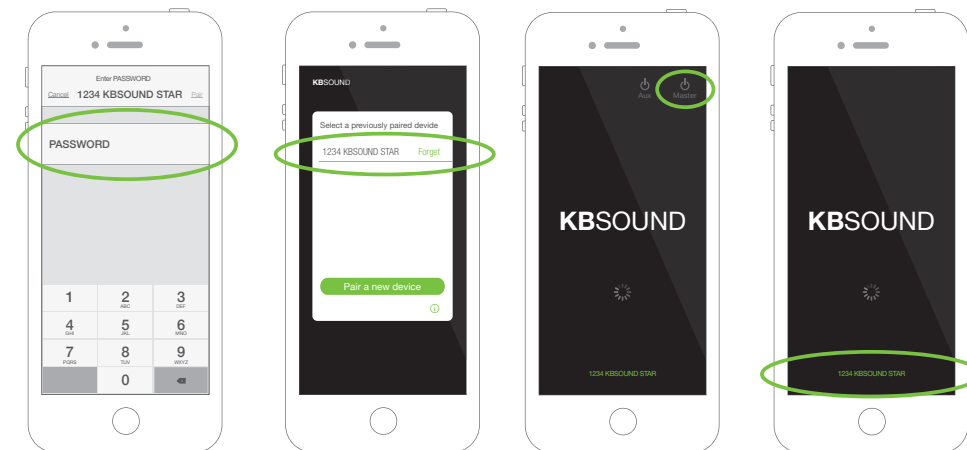
1. A primeira vez que o aplicativo é iniciado, a lista de dispositivos está vazia. Toque no botão “Emparelhar um novo dispositivo” para pesquisar os MASTERS disponíveis dentro do alcance.
2. Todos os MASTERS dentro do alcance aparecerão na tela. Selecione o MASTER com o qual você deseja se conectar.
3. Na primeira vez em que o dispositivo for emparelhado com o MASTER, a ID e a senha Bluetooth do KBSOUND STAR serão os padrões de fábrica. Esses dados podem ser encontrados no rótulo do MASTER. Cada MASTER possui uma ID e senha Bluetooth UNIQUE KBSOUND STAR, por favor, verifique se você tem uma cópia da etiqueta fornecida no “Guia de referência rápida”.



Nota: A ID e senha do KBSOUND STAR Bluetooth podem ser alteradas pelo usuário (consulte o capítulo 8).

Para recuperar o padrão de fábrica (consulte o capítulo 10.3).

4. Introduza a senha.
5. Agora, o dispositivo foi adicionado à lista de dispositivos emparelhados. Toque na KBSOUND STAR.
6. Toque no botão MASTER (🔌) para ligar / desligar o sistema.
7. Para adicionar novos dispositivos, pressione o nome do MASTER na parte inferior da tela e siga o mesmo processo desde o início.



Nota: apenas um dispositivo Bluetooth pode ser conectado a um MASTER a qualquer momento. Se um segundo dispositivo Bluetooth quiser se conectar ao mesmo MASTER, desconecte o primeiro que fecha o aplicativo e conecte o segundo. Esteja ciente de que o primeiro aplicativo não está sendo executado em segundo plano.

Para limpar o emparelhamento entre o dispositivo e o MASTER. Tome cuidado para emparelhar novamente, você precisará da senha, portanto, antes de limpar o emparelhamento, anote a senha.

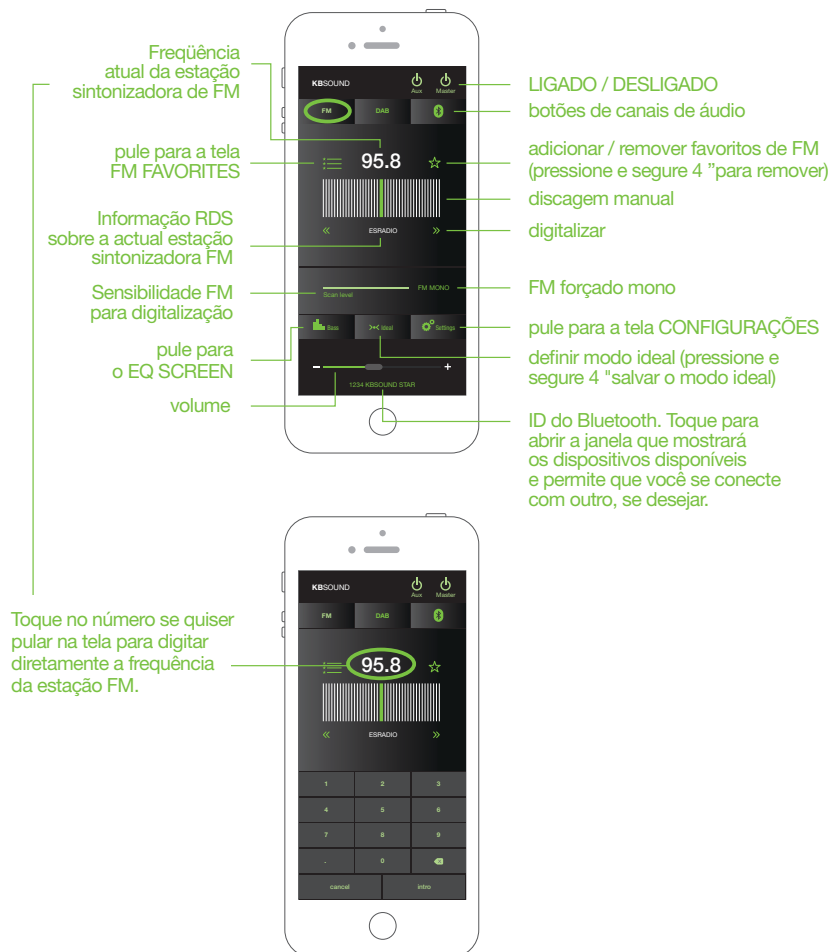
Atenção: alguns ANDROIDs, depois de limpar o emparelhamento, não apagam todos os seus dados internos e para emparelhar novamente requererão que o MASTER retorne ao padrão de fábrica (veja o capítulo 10.3), o que significa que todos os dispositivos emparelhados serão apagados e eles terão para ser emparelhado novamente. Testado com:

GOOGLE NEXUS 5 / ANDROID 5.0.1
SAMSUNG GALAXY ALPHA / ANDROID 4.4.4

TPara desconectar o aplicativo do MASTER, feche o aplicativo. Certifique-se de que o aplicativo esteja permanentemente fechado e não esteja operando em segundo plano. A maneira de fechar o aplicativo pode ser diferente para cada dispositivo, embora o processo possa ser semelhante. Veja o manual do usuário do dispositivo para ver como fazer isso.

4. Ouça FM

Ligue o MASTER e selecione o canal de áudio FM.



5. Ouça o DAB

Ligue o MASTER e selecione o canal de áudio DAB.







O aplicativo em cada dispositivo Bluetooth (iOS / Android) permite que você armazene sua própria lista de favoritos de FM e sua própria lista de favoritos do DAB. Essas listas são gerenciadas apenas pelo aplicativo em cada dispositivo, nunca usando o acessório de controle remoto.

No entanto, a unidade MASTER pode armazenar uma lista (única) de 10 memórias FM e uma lista (única) de 10 memórias DAB, se elas forem gerenciadas pelo acessório de controle remoto. (Veja o capítulo 12).

6. Ouça streaming de áudio Bluetooth

Se você deseja transmitir músicas, selecione o canal de áudio Bluetooth.

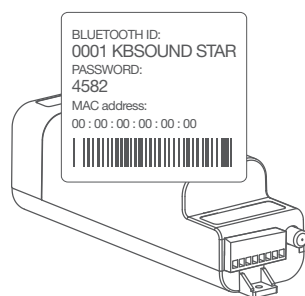


-  – Nenhum dispositivo de áudio BT conectado (A2DP)
-  – Dispositivo de áudio BT conectado (A2DP)
-  – (piscando) Aguardando emparelhamento e conexão com o dispositivo de áudio BT (A2DP)
-  – Transmissão de dispositivos de áudio BT (A2DP)

piscando para indicar que o BT AUDIO DEVICE deve ser conectado por Bluetooth com o

Conecte o dispositivo Bluetooth para streaming (smartphone, computador, dispositivo amazon alexa, ...) para o MASTER.

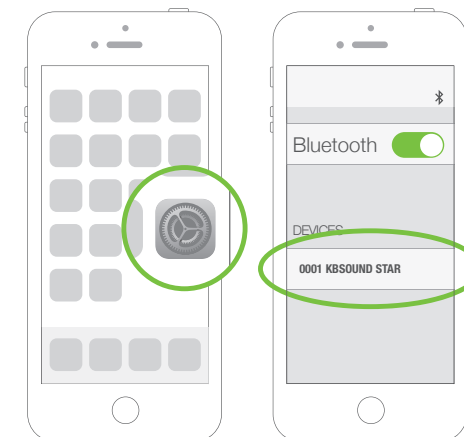
Na primeira vez que o dispositivo for emparelhado com o MASTER, o ID e a senha Bluetooth do KBSOUND STAR serão os padrões de fábrica. Estes dados podem ser encontrados no rótulo do MASTER.



6.1 EMPARELHAMENTO E CONEXÃO DE ÁUDIO BLUETOOTH

6.1.1 DISPOSITIVOS IOS

1. Certifique-se de que o aplicativo KBSOUND STAR esteja fechado e não seja executado em segundo plano (consulte as Perguntas frequentes do capítulo 14.15).
2. Abra o menu de configurações do iOS Bluetooth.
3. Selecione a ID Bluetooth da KBSOUND STAR (por exemplo, 0001 KBSOUND STAR).
4. Introduza a senha (por exemplo, 4582). Necessário apenas ao emparelhar, não em futuras conexões.
5. Verifique se o MASTER (por exemplo, 0001 KBSOUND STAR) está conectado corretamente.



LIGADO / DESLIGADO

desconecte o dispositivo de áudio BT (A2DP)

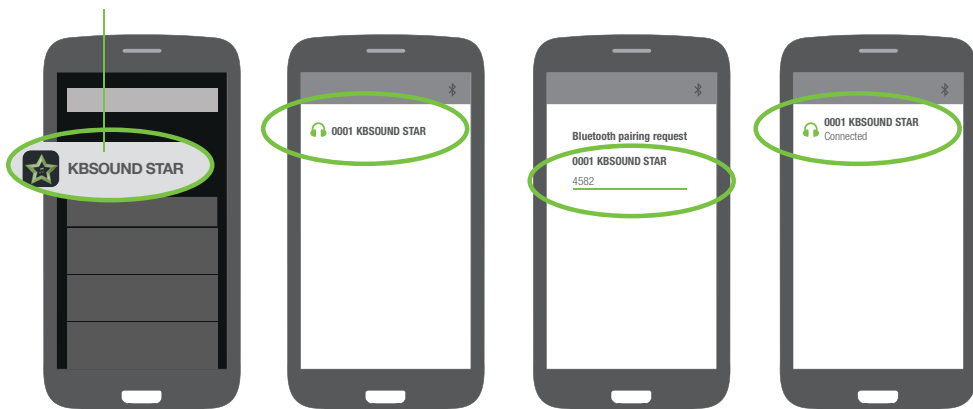
nome do dispositivo que está conectado

informações sobre o fluxo atual

6.1.2 DISPOSITIVOS ANDROID

1. Certifique-se de que o aplicativo KBSOUND STAR esteja fechado e não seja executado em segundo plano (consulte as Perguntas frequentes do capítulo 14.15).
2. Abra o menu de configurações do Bluetooth do ANDROID.
3. Selecione a ID Bluetooth da KBSOUND STAR (por exemplo, 0001 KBSOUND STAR).
4. Introduza a senha (por exemplo, 4582). Necessário apenas ao emparelhar, não em futuras conexões.
5. Verifique se o MASTER (por exemplo, 0001 KBSOUND STAR) está conectado corretamente.

Se o KBSOUND STAR App estiver sendo executado em segundo plano, feche-o.



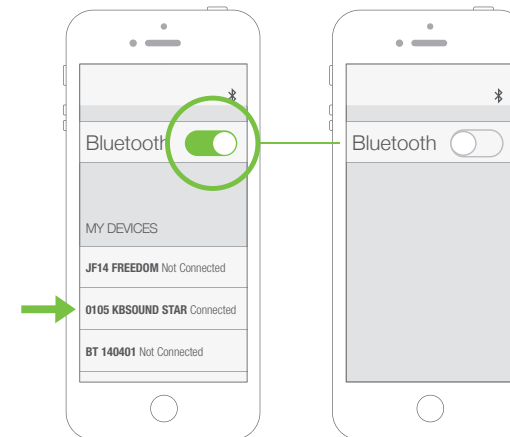
Observação: o processo acima é apenas um exemplo (GOOGLE NEXUS 5 / ANDROID 5.0.1), já que diferentes dispositivos têm diferentes configurações para diferentes marcas, modelos e versões.

6.2 DESCONEXÃO DO ÁUDIO BLUETOOTH

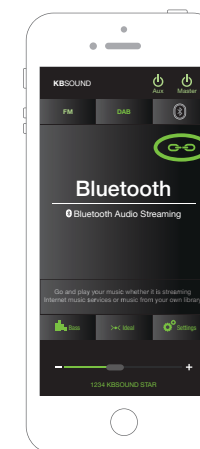
6.2.1. DISPOSITIVOS DO iOS

Existem duas opções:

1. Abra o menu de configurações do iOS Bluetooth e desconecte o Bluetooth. (A desconexão total do Bluetooth é recomendável, embora alguns modelos / versões do iOS permitam desconexões individuais).



2. No aplicativo, toque no ícone “desconectar” na tela “Bluetooth Audio Streaming”.



6.2.2. DISPOSITIVOS ANDROID

Existem duas opções:

1. Abra o menu Configurações Bluetooth do ANDROID e desconecte o Bluetooth. (A desconexão total do Bluetooth é recomendável, embora alguns modelos / versões do iOS permitam desconexões individuais).

Observação: o processo a seguir é apenas um exemplo (GOOGLE NEXUS 5 / ANDROID 5.0.1), pois diferentes dispositivos têm diferentes configurações para diferentes marcas, modelos e versões.



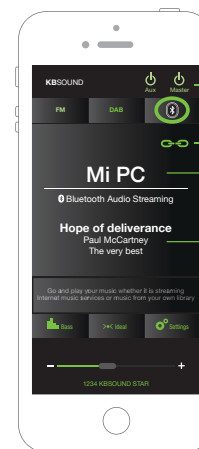
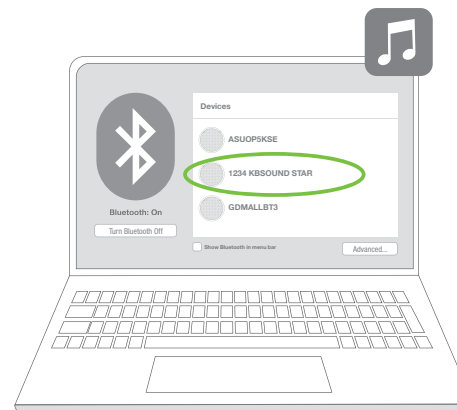
2. No aplicativo, toque no ícone “desconectar BT” na tela “Bluetooth Audio Streaming”.



6.3. OUTROS DISPOSITIVOS BLUETOOTH

6.3.1. COMPUTADOR

Se você deseja transmitir músicas de um computador, vá para o Painel de controle do computador - opções de Bluetooth e conecte-se com o MASTER (XXXX KBSOUND STAR)



LIGADO / DESLIGADO

desconecte o dispositivo de áudio BT (A2DP)

nome do dispositivo que está conectado

informações sobre o fluxo atual

6.3.2 DISPOSITIVOS AMAZON ALEXA

Se você deseja transmitir músicas de qualquer dispositivo Amazon Alexa, configure a conexão Bluetooth com o KBSOUND STAR e diga “Alexa, conecte-se ao falante”.

Nota: Para conectar o dispositivo Amazon Alexa ao MASTER por Bluetooth, a senha do MASTER deve ser definida como 0000

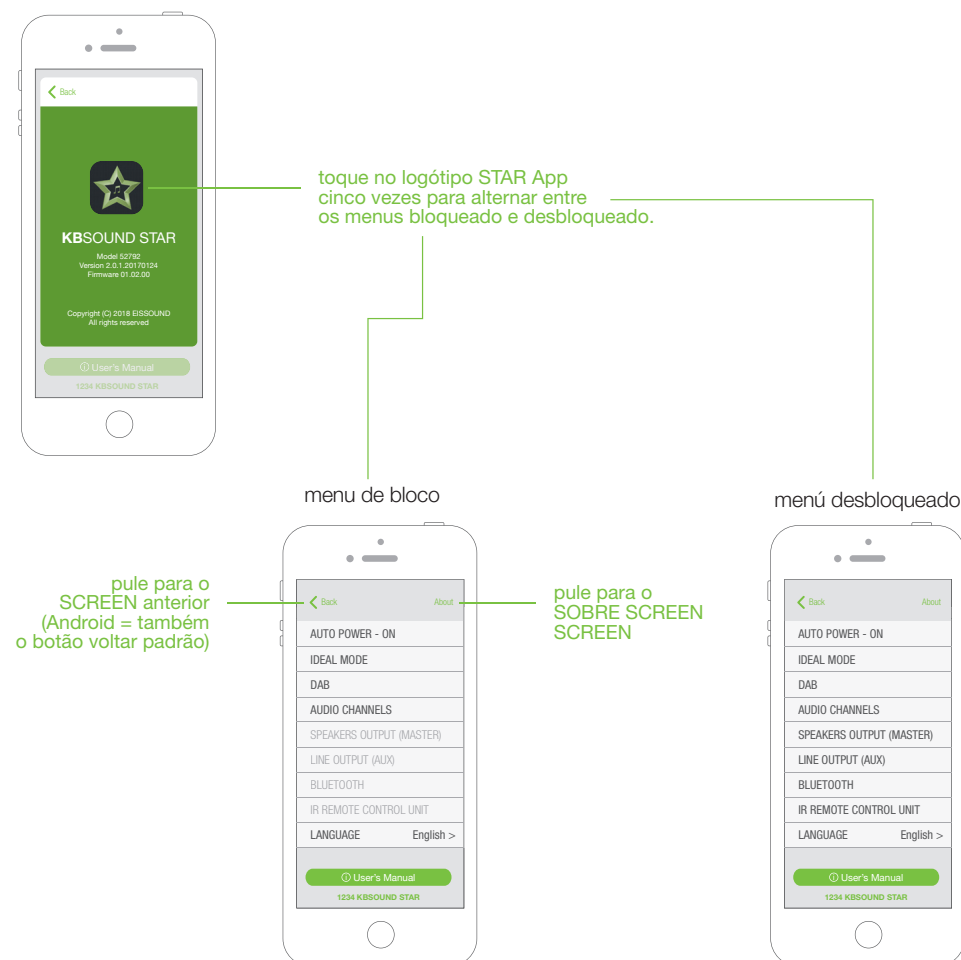


Para alterar a origem da transmissão Bluetooth a qualquer momento, desconecte o dispositivo Bluetooth (A2DP) pressionando o ícone de desconexão na tela do aplicativo e conecte um novo, seguindo o mesmo processo.

7. Configurações

Certos recursos da tela Configurações, como: Saída de alto-falante (mestre), Saída de linha (Aux), Bluetooth e Acessório de controle remoto, podem ser bloqueados usando a tela “Sobre”. Este bloco evitará alterações indesejadas nas configurações.

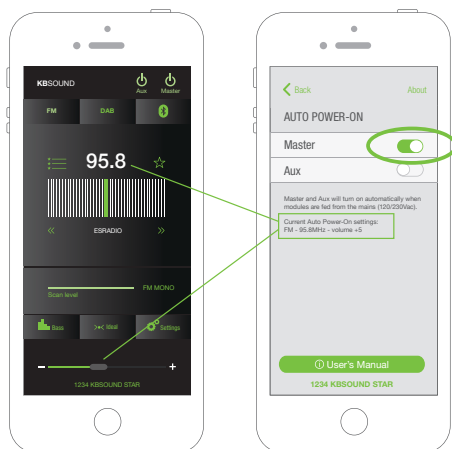
Vá para a tela “Sobre” e toque no logotipo do aplicativo STAR cinco vezes para alternar entre os menus bloqueado e desbloqueado.



7.1 LIGAÇÃO AUTOMÁTICA

O modo AUTO POWER ON é o status (ON / OFF) e as configurações de áudio (canal e volume de áudio) das unidades MASTER e / ou AUX quando são alimentadas pela rede elétrica de 230 / 120V. O padrão de fábrica é OFF.

Para personalizar o modo de inicialização, use a função AUTO POWER ON:



1. escolha o canal de áudio desejado (FM, DAB, Bluetooth) e volume para a inicialização.

2. ative a opção de configurações na tela AUTO POWER-ON. Quando você liga o botão MASTER e / ou AUX, as configurações de áudio serão atualizadas para as novas.

Se a LIGAÇÃO AUTOMÁTICA estiver desativada, quando o MASTER for alimentado pela rede elétrica, ele será iniciado no modo DESLIGADO (sem áudio).

Se a LIGAÇÃO AUTOMÁTICA estiver ativada, quando o MASTER for alimentado pela rede elétrica, ele será iniciado no modo ON com as configurações de áudio definidas anteriormente.

As configurações AUTO POWER-ON são uma característica do MASTER. É único, embora possa ser ativado ou desativado por todos os aplicativos em todos os dispositivos e pelo acessório de controle remoto.

As configurações de áudio ativas serão sempre as últimas definidas pelo aplicativo ou pelo acessório de controle remoto.

Nota: A configuração Auto AUTO POWER ON como MASTER = OFF, AUX = ON, funcionará apenas enquanto o MASTER estiver ligado à rede elétrica.

7.2 MODO IDEAL

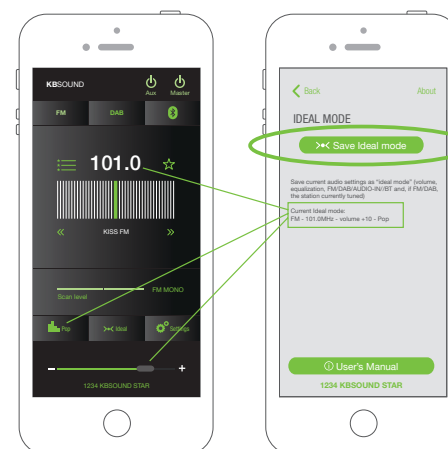
1. Usando o aplicativo para salvar o modo ideal no dispositivo do usuário

Cada usuário pode usar o aplicativo para definir o seu próprio modo ideal em seu dispositivo para escolher o canal de áudio (FM, DAB, Bluetooth), volume e equalização.

Para salvar o modo Ideal em cada dispositivo:

Escolha o canal de áudio desejado (FM, DAB, Bluetooth), volume e equalização.

Pressione o botão Salvar modo ideal na tela do modo Ideal. Depois de pressionar o botão, as configurações de áudio serão atualizadas para as novas.



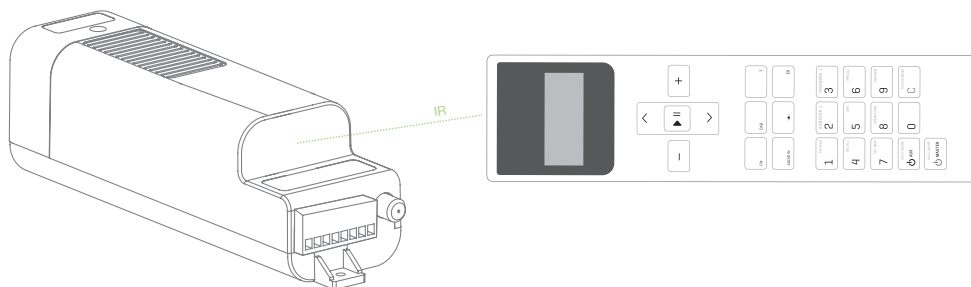
Essas configurações são específicas apenas para o dispositivo de cada usuário.

2. Usando o Acessório de Controle Remoto para salvar o Modo Ideal no MASTER, se adquirido separadamente.

O modo ideal para o canal de áudio (FM, DAB, Bluetooth), volume e equalização podem ser armazenados no MASTER com o acessório de controle remoto.

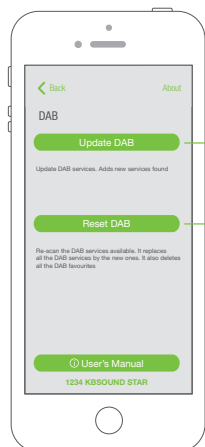
Apenas o controle remoto pode ser usado para armazenar essas informações no MASTER nunca o aplicativo.

Master



7.3 DAB

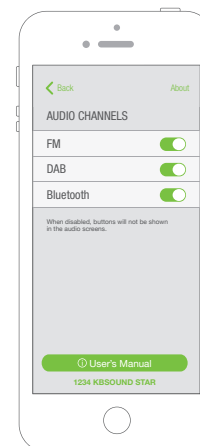
Ao selecionar o botão de configurações de DAB, você poderá atualizar e redefinir os serviços de DAB.



atualize o DAB na unidade MASTER

redefinir DAB na unidade MASTER

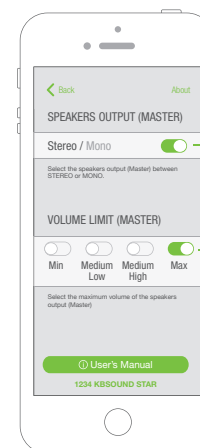
7.4 CANAIS DE ÁUDIO



Quando qualquer um dos canais de áudio não estiver em uso, eles poderão ser desativados e o botão não será exibido na tela de áudio.

Observe que essa seleção substitui todos os canais de áudio disponíveis em outras unidades KBSOUND STAR gerenciadas por outro dispositivo.

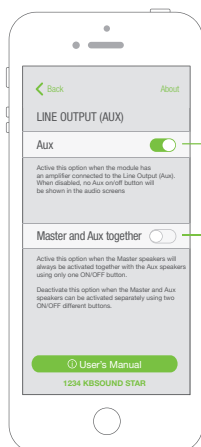
7.5 SAÍDA DE ALTO-FALANTE (MASTER)



selecione a saída do alto-falante MASTER para MONO ou STEREO

limitar o volume máximo para a saída do alto-falante

7.6 SAÍDA DE LINHA (AUX)



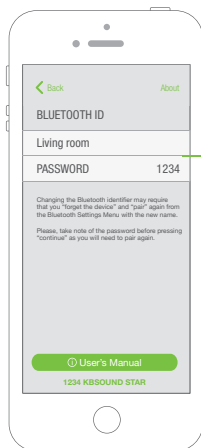
botão aux ativado ou desativado na tela de áudio



ative esta opção quando o usuário quiser ligar e desligar o Master e o Aux em conjunto usando apenas um botão na tela de áudio.

Nota: O volume de MASTER e AUX é controlado através da barra de volume do aplicativo. MASTER e AUX podem ter diferentes níveis de som se os interruptores de limitação de volume no AUX tiverem sido previamente regulados. (veja o capítulo 11). Observe que o dispositivo Bluetooth só se comunica com o MASTER, portanto, o intervalo deve ser medido entre o local do usuário e o MASTER. Nunca pode estar relacionado à localização dos alto-falantes nem aos amplificadores auxiliares.

7.7 BLUETOOTH

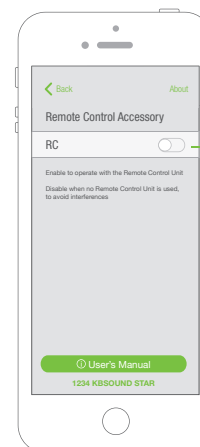


ID MASTER e senha para a conexão Bluetooth

Alterar o ID de Bluetooth exige que você “esqueça o dispositivo” e “pare” novamente no menu de configurações do Bluetooth com o novo nome.

Por favor, tome nota da senha antes de pressionar “continuar” como você vai precisar para emparelhar novamente. (Veja o capítulo 8)

7.8 ACESSÓRIO DE CONTROLE REMOTO



O acessório de controle remoto pode operar simultaneamente com o aplicativo. Para ativar esta opção, você precisa ativar o acessório de controle remoto.

ativar / desativar o acessório de controle remoto

Veja o capítulo 12 para mais informações ao operar com o acessório de controle remoto.

7.9 IDIOMAS



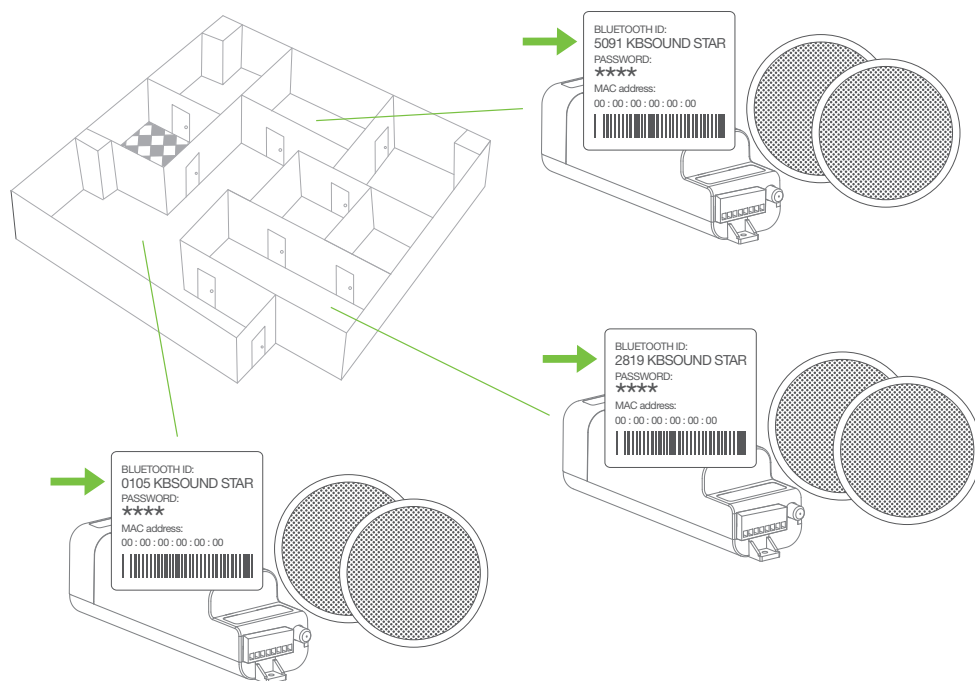
Selecione o idioma do aplicativo desejado.

8. Multiroom: ID Bluetooth

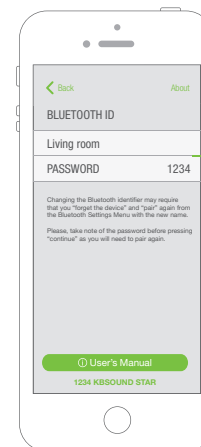
Muitos MASTERS podem ser instalados na mesma casa / prédio. Cada um terá um ID e senha Bluetooth KBSOUND STAR exclusivos.

O ID padrão de fábrica para cada MASTER é XXXX KBSOUND STAR, onde XXXX é um número entre 0000 e 9999. A senha padrão para cada MASTER é um número de 4 dígitos entre 0000 e 9999 (diferente do ID Bluetooth da KBSOUND STAR). Esses dados podem ser encontrados no rótulo do MASTER e no rótulo fornecido com o “Guia de referência rápida”.

Quando mais de um MASTER é instalado na mesma casa / prédio, é conveniente renomear a ID Bluetooth da KBSOUND STAR, tornando a operação diária mais amigável.



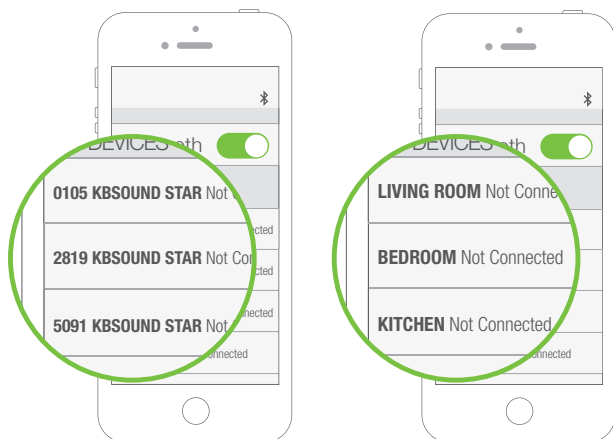
Para personalizar a ID e a senha Bluetooth do KBSOUND STAR, abra as Configurações e vá para a tela ID do Bluetooth e edite o ID e / ou a senha.



ID MASTER e senha para a conexão Bluetooth

O ID deve ser um nome contendo apenas letras e números. Outros símbolos não são permitidos. É importante usar um nome que tenha um significado para facilitar a identificação de cada MASTER. (conselho: use nomes como COZINHA, SALA, QUARTO, etc.)

Aviso: se o ID e / ou a senha do Bluetooth tiverem sido esquecidos, redefina para o padrão de fábrica (consulte o capítulo 10.3).

**Nota para ANDROID:**

em alguns modelos / versões ANDROID, é possível personalizar o ID Bluetooth no menu de configurações do ANDROID Bluetooth. No entanto, o aplicativo KBSOUND STAR não pode atualizar a ID Bluetooth da KBSOUND STAR quando ela for personalizada dessa maneira. Por esse motivo, se a ID Bluetooth da KBSOUND STAR for alterada no menu de configurações Bluetooth da ANDROID, tenha o cuidado de usar o mesmo nome usado no aplicativo para evitar confusão.

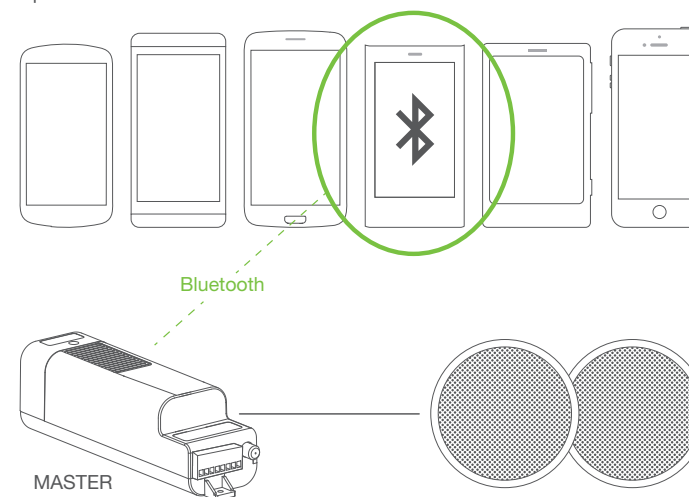
Nota: Quando a ID Bluetooth da KBSOUND STAR foi alterada, a atualização do menu de configurações Bluetooth iOS / ANDROID de alguns modelos / versões pode exigir a desconexão e a conexão, enquanto outros modelos / versões precisam ser desassociados e emparelhados novamente.

Aviso para ANDROID: tome cuidado para alguns modelos / versões ANDROID requeiram uma reinicialização de fábrica não pareado e emparelhado novamente. Lembre-se de que, para cancelar o emparelhamento e emparelhar novamente, é necessário conhecer a senha.

9. Multiusuário

Muitos usuários podem ser pareados. No entanto, apenas um pode ser conectado. Enquanto um usuário está conectado, um segundo usuário não pode se conectar com o mesmo MASTER até que o primeiro usuário desconecte seu dispositivo. (Veja capítulos 3.1 para Bluetooth Low Energy Connection e capítulos 6.1.1 e 6.1.2 para Bluetooth Audio Streaming)

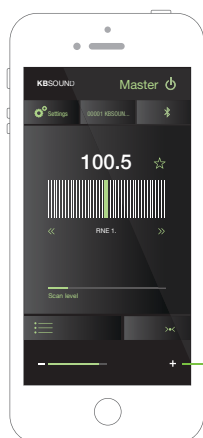
Muitos dispositivos emparelhados
Apenas um conectado



10. Modo de Operação

10.1 VOLUME

Quando FM / DAB é selecionado como fonte de música, somente a barra de volume do aplicativo gerenciará o volume de FM / DAB.

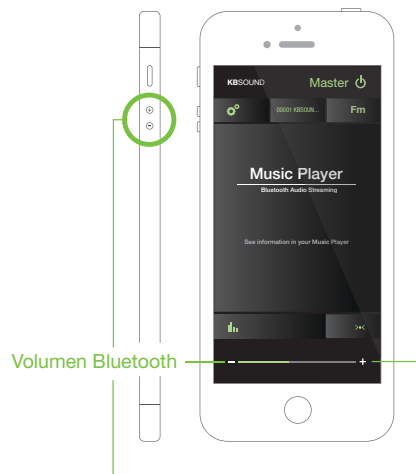


Volumen FM

Quando o Bluetooth streaming audio for selecionado como o canal de áudio, você poderá selecionar os botões de volume do dispositivo, a barra de volume do KBSOUND STAR App ou a barra de volume da fonte de áudio de streaming selecionada (Music Player, Tune In Radio, Spotify, ...).

Se a fonte de transmissão de áudio Bluetooth for um dispositivo diferente (outro smartphone, computador, dispositivos Amazon Alexa, etc ...), o volume será controlado a partir do dispositivo conectado.

Nota: Tome cuidado para que o nível de som dependa do dispositivo, da faixa, etc. Diferentes dispositivos (iOS, ANDROID, Alexa, computadores, etc.) funcionam de maneiras diferentes. É aconselhável definir o volume a 60-80% no dispositivo Bluetooth e, em seguida, gerenciar o volume pela barra de volume do aplicativo.



Volumen Bluetooth

10.2 NOTIFICAÇÕES E CHAMADAS TELEFÔNICAS AO OPERAR

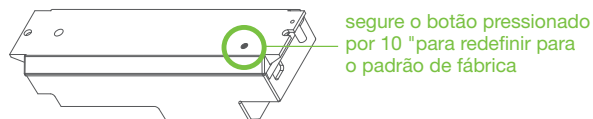
Quando o dispositivo recebe uma chamada telefônica enquanto um Bluetooth A2DP (streaming de áudio) está conectado com o MASTER, o toque será ouvido no smartphone. O telefonema será gerenciado apenas pelo smartphone e nunca pelos alto-falantes.

Quando o dispositivo recebe uma notificação (email, sms, WhatsApp, ...) enquanto um dispositivo Bluetooth A2DP (streaming de áudio) está conectado ao MASTER, o smartphone envia esse som para o streaming de áudio Bluetooth. Se o streaming de áudio Bluetooth for selecionado no MASTER como fonte de áudio, as notificações serão ouvidas pelos alto-falantes. No entanto, se o MASTER estiver OFF ou FM for selecionado como fonte de áudio, a notificação não será ouvida pelos alto-falantes.

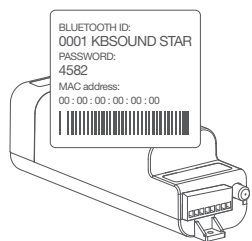
Aviso: observe que as notificações dependem do menu de configurações de notificação do iOS / ANDROID e também podem depender de cada configuração do aplicativo em particular (por exemplo, configurações do Whatsapp).

10.3 RESTABELECEER PARA PADRÃO DE FÁBRICA

1. Feche o aplicativo KBSOUND STAR. (importante: não no fundo).
2. Desligue o Bluetooth dentro do menu de configurações do iOS / ANDROID Bluetooth.
3. Reponha o MASTER.



Aviso: redefinir o MASTER com o padrão de fábrica apagará todas as configurações e todos os emparelhamentos com os diferentes dispositivos. O ID Bluetooth e a password da KBSOUND STAR podem ser encontrados no rótulo do MASTER.



4. Ligue o Bluetooth dentro do menu de configurações do iOS / ANDROID Bluetooth.
5. Emparelhe e conecte (consulte o capítulo 3).

11. Opção de Amplificador Auxiliar

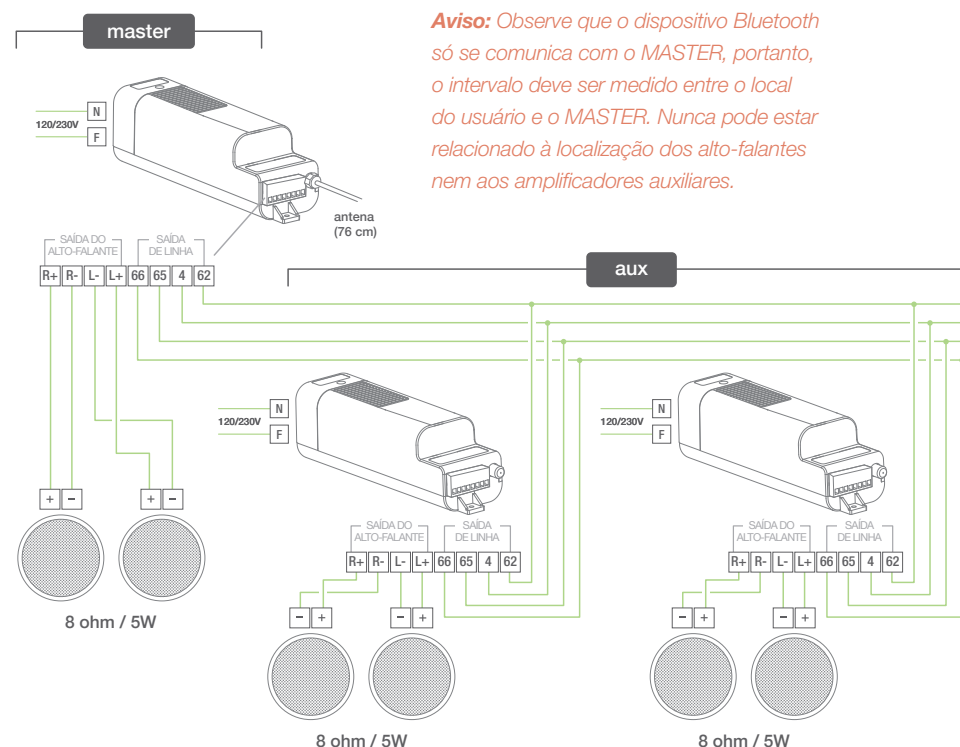
O módulo MASTER possui uma saída de linha (AUX) onde os amplificadores podem ser conectados.

É necessário usar o Amplificador Auxiliar (ref. 13204) para expandir o sistema para um máximo de 4 amplificadores. AUXILIAR e MASTER podem ser ligados em conjunto ou separadamente usando o menu de configurações (consulte o capítulo 7.6).

O volume de MASTER e AUXILIARY é controlado simultaneamente através da barra de volume do aplicativo.

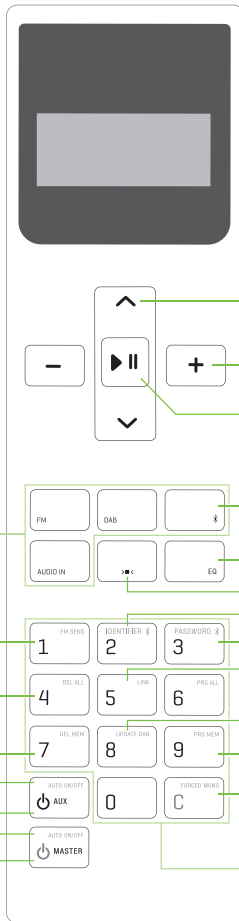


Se necessário, você pode regular o nível de saída de som dos amplificadores ajustando os interruptores de limitação de volume no momento da instalação.



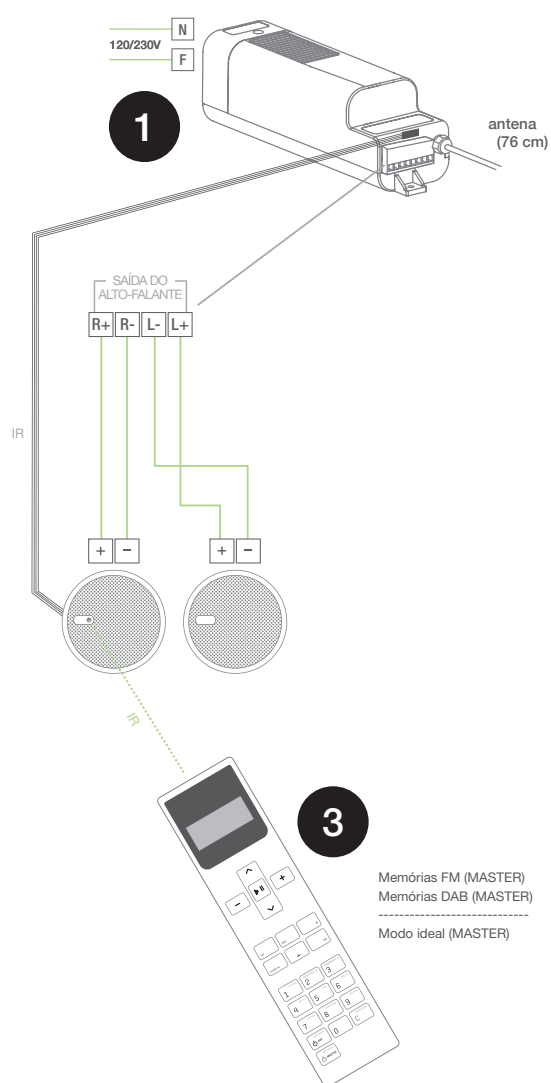
12. Acessório de Controle Remoto

Nosso Sistema de Áudio KBSOUND STAR também pode ser controlado usando nosso Acessório de Controle Remoto, se adquirido separadamente. **(Não incluído neste kit)**



- fontes de áudio
 - FM / DAB next / prev station (pressão longa)
 - FM / DAB next / prev memory (toque curto)
 - BT para a frente / para trás
- volume
 - volume
 - BT play / pause
- pressionamento de tecla longo desconecta o áudio Bluetooth (A2DP)
- equalização
- modo ideal
- Identificador BT (leitura)
- Senha BT (ler)
- desconectar áudio Bluetooth (A2DP)
- Sensibilidade FM
 - 1
 - 2
 - 3
- remove todas as memórias FM / DAB
 - 4
 - 5
 - 6
- remover da lista de memórias FM / DAB
 - 7
 - 8
 - 9
- alimentação automática ligada LIGADO / DESLIGADO
 - AUTO ON/OFF AUX
 - AUTO ON/OFF MASTER
- atualize as estações disponíveis do DAB
- adicionar à lista de memórias FM / DAB
- mono forçado
- discagem manual para FM de codificação direta (por exemplo, 96,4 MHz)
 - 9 6 4 FM
- acesso direto a uma memória FM (1-10)
 - 7 FM
- discagem manual para serviço DAB de codificação direta (por exemplo, o número de serviço 46 na lista)
 - 4 6 DAB

- pedir nível de verificação de sensibilidade FM
 - 1 FM SENS
- configurar nível de varredura de sensibilidade da estação FM: 1 ou 2 ou 3
 - 1 1 FM SENS
 - 2 1 FM SENS
 - 3 1 FM SENS
- armazenar memória FM / DAB
 - 9 PRE MEM
- apagar memória FM / DAB
 - 7 DEL MEM
- apagar todas as memórias FM / DAB
 - 4 DEL ALL
- atualize as estações disponíveis do DAB
 - 8 UPDATE DAB
- redefinir estações disponíveis DAB
 - 0 8 UPDATE DAB
- FM Forçado Mono
 - C FORCED MONO
- Desconectar o ID do Bluetooth
 - 5 LINK
- pedir identificação Bluetooth
 - 2 IDENTIF 2
- pergunte pela senha do Bluetooth
 - 3 PASSWORD 3
- configurar o modo atual como modo Ideal
 -
- configuração Auto Power ON para MASTER
 - AUTO ON/OFF MASTER
- configuração Auto Power ON para saída de linha auxiliar
 - AUTO ON/OFF AUX
- nível de saída do alto-falante MASTER: baixo
 - 1 BA
- nível de saída do alto-falante MASTER: médio-baixo
 - 2 BA
- nível de saída do alto-falante MASTER: médio-alto
 - 3 BA
- nível de saída do alto-falante MASTER: max
 - 4 BA
- Saída de alto-falante MASTER
 - 1 FORCED MONO C
- instalação do alto-falante MASTER
 - 2 FORCED MONO C
- versão
 - 3 0



13. Especificações Técnicas

13.1 MASTER

| 52793 (FM) / 52792 (DAB) | MIN | NORMAL | MAX | | COMMENTS |
|-------------------------------------|------|--|--------|------|------------------------------|
| Medidas | | 200x53x56 | | mm | |
| Voltagem | 85 | | 264 | Vac | 50/60Hz, terminal F,N |
| Frequência | 47 | | 63 | Hz | 50/60Hz, terminal F,N |
| Consumo demanda | | 10 | 60 | W | terminals F,N (ref.52391/92) |
| Sinal de saída amplificado | | | 2,5 | W | terminals L,R over 16ohm |
| | | | 5 | W | terminals L,R over 8ohm |
| | | | 10 | W | terminals L,R over 4ohm |
| Passband | 20 | | 20.000 | Hz | |
| Aux. sinal de amplificador On | | 12 | 14 | Vdc | terminals 62, 4 |
| | | | 220 | mA | |
| Aux. sinal de saída do amplificador | 0 | | 3,5 | Vrms | terminals 65, 66 |
| Distorção | | 0,3 | | % | |
| Crosstalk | -68 | -85 | | dB | |
| FM Faixa de frequência | 87,5 | | 108.0 | MHz | |
| DAB Faixa de frequência | 174 | | 240 | MHz | |
| Impedância da antena FM | | 75 | | ohms | RF connector |
| Impedância da antena DAB | | 50 | | ohms | RF connector |
| Sensibilidade da antena | | 1,7 | 3,5 | uV | |
| Distorção do sintonizador | | 0,1 | 0,5 | % | |
| Especificação Bluetooth | | Class2 BT4.2 dual mode BLE A2DP 1.3 AVRCP 1.6 | | | |
| Transmissor sem fio | | 2,4 | | GHz | ISM Band |
| Potência Tx | | 2 | | dBm | |
| Antena do RF | | internal | | | |
| Alcance do Bluetooth | | | 10 | m | |

13.2 AMPLIFICADOR

| 13204 | MIN | NORMAL | MAX | | COMMENTS |
|-----------------------------|-----|-----------|--------|------|-----------------------|
| Medidas | | 200x53x56 | | mm | |
| Voltagem | 85 | | 264 | Vac | 50/60Hz, terminal F,N |
| Frequência | 47 | | 63 | Hz | 50/60Hz, terminal F,N |
| Consumo demanda | | 10 | 60 | W | terminals F,N |
| Sinal de saída | | | 2,5 | W | terminals L,R (16ohm) |
| | | | 5 | W | terminals L,R (8ohm) |
| | | | 10 | W | terminals L,R (4ohm) |
| Passband | 20 | | 20.000 | Hz | |
| Nível de ligação automática | 10 | | 20 | Vdc | terminals 62, 4 |
| Sinal de entrada | 0 | | 3,5 | Vrms | terminals 65, 66 |
| Distorção | | 0,3 | | % | |
| Crosstalk | 68 | 85 | | dB | |

14. FAQ's**14.1 MODALIDADE DE ÁUDIO**

O modo de áudio de equalização é armazenado no MASTER. Como resultado, a equalização é a última definida pelo usuário mais recente.

14.2 NOME E SENHA DO BLUETOOTH

Incluimos no “Guia de Referência Rápida” uma cópia da etiqueta no MASTER com o ID e a senha Bluetooth da KBSOUND STAR.

14.3 RECEPÇÃO DE FM / DAB

Este produto foi projetado e testado para fornecer proteção razoável contra interferência prejudicial em instalações residenciais.

Melhorar a recepção de FM / DAB: estenda o fio da antena aérea e ajuste o ângulo para uma melhor recepção. Certifique-se de localizá-lo o mais longe possível de qualquer fonte de ruído elétrico, como lâmpadas de halógeno ou led, AVAC, lâmpadas fluorescentes, etc.

14.4 RECEPÇÃO DA INFORMAÇÃO RDS

O aplicativo está preparado para receber informações do RDS e exibi-las junto com a frequência.

No entanto, algumas estações de FM não enviam nenhuma informação de RDS. Além disso, se a recepção de FM for ruim, embora o som possa ser ouvido, as informações de RDS podem não ser bem recebidas. Nestes casos, nenhuma informação de RDS é mostrada. Para melhorá-lo, certifique-se de que a estação FM está enviando um sinal FM e use uma antena FM.

14.5 RECEBER UMA CHAMADA AO ESCUTAR FM / DAB

Tome nota que o FM / DAB não está em pausa quando o dispositivo recebe uma chamada.

14.6 SINAL DE BLUETOOTH POBRE

Cortes frequentes no sinal Bluetooth podem ser originados por obstáculos entre o dispositivo e o MASTER.

Para evitar esses problemas, afaste o MASTER de outra fonte de RF, como outros equipamentos Bluetooth ou Wi-Fi. Tome cuidado para que o gerenciamento da conexão Bluetooth seja feito pelo sistema operacional do dispositivo, pois o MASTER não tem controle sobre este processo.

14.7 FALHAS DE EMPARELHAMENTO BLUETOOTH

Quando uma senha incorreta é introduzida e a senha correta é imediatamente reintroduzida, às vezes o dispositivo não se conecta. Para corrigi-lo, feche o aplicativo e introduza a senha correta novamente. Se ainda assim não funcionar, feche o aplicativo, redefina o MASTER e introduza a senha correta novamente.

Em alguns Androids, pode ser necessário digitar a senha duas vezes, uma para BLE e outra para o sistema de configurações de Bluetooth (A2DP). Nesse caso, é preferível digitar a senha primeiro no menu de configurações do Bluetooth, e segundo no aplicativo. Por favor, tome cuidado para que a senha seja a mesma para as duas telas.

Às vezes, a inicialização do aplicativo está incorreta e o aviso “Não é possível conectar-se ao dispositivo” ou “Não é possível parear” é exibido. Nesses casos:

- Feche o aplicativo (importante: não enviá-lo para o fundo, consulte 14.15 FAQs)
- Certifique-se de que o MASTER não esteja conectado a nenhum outro dispositivo Bluetooth
- Certifique-se de que o dispositivo Bluetooth esteja na faixa com o MASTER e o MASTER esteja corretamente ligado (isso pode ser verificado com o Acessório de Controle Remoto, se disponível)
- Reabra o aplicativo

Se ainda assim não funcionar, desligue, aguarde alguns segundos e ligue o MASTER novamente.

14.8 QUESTÕES AO CONECTAR BLUETOOTH

Às vezes, um dispositivo Bluetooth emparelhado anteriormente pode solicitar a senha novamente para se reconectar com o MASTER. Isto é originado pelo sistema operacional dentro do dispositivo e o MASTER não tem controle sobre isso. Redigitar a senha permitirá que você continue gerenciando o dispositivo corretamente.

14.9 FALHAS DE LIGAÇÃO BLUETOOTH

Quando o aplicativo é iniciado, você pode descobrir que ele congela em um status de “carregamento”.

Além disso, o aplicativo pode perder sua conexão com o MASTER e deixar de funcionar. Observe que a conexão Bluetooth é gerenciada pelo sistema operacional (iOS ou ANDROID) no dispositivo e o MASTER não tem controle sobre esse processo. Além disso, o dispositivo está gerenciando muitos processos ao mesmo tempo (telefone, wi-fi, Bluetooth e processos internos) e eles podem interferir uns com os outros.

Se isso ocorrer:

- Feche o aplicativo (importante: não enviá-lo para o fundo, consulte 14.15 FAQ's)
- Certifique-se de que o MASTER não esteja conectado a nenhum outro dispositivo Bluetooth
- Certifique-se de que o dispositivo Bluetooth esteja na faixa com o MASTER e o MASTER esteja corretamente ligado (isso pode ser verificado com o Acessório de Controle Remoto, se disponível)
- Reabra o aplicativo

Se o problema persistir, continue com as etapas a seguir:

- Esqueça o dispositivo Bluetooth no aplicativo
- Esqueça o dispositivo Bluetooth no menu de configurações Bluetooth do dispositivo
- Feche o aplicativo (importante: não enviá-lo para o fundo, veja 14.15 FAQ's)
- Reabra o aplicativo
- par novamente

14.10 DESLIGAMENTO DO BLUETOOTH AUDIO STREAMING (A2DP)

Alguns modelos / versões ANDROID desconectam o Bluetooth parcialmente. Como a desconexão está incompleta, algum mau funcionamento pode ocorrer porque o dispositivo está conectado a diferentes perfis de diferentes dispositivos. Para corrigir este problema, desligue o Bluetooth no dispositivo, ligue e conecte novamente com o MASTER. Se o problema não for corrigido, redefina para o padrão de fábrica (consulte o capítulo 10.3).

Às vezes, um problema semelhante pode ser apresentado com dispositivos iOS, quando o streaming de áudio Bluetooth (perfil A2DP) é forçado a ser redirecionado para um dispositivo diferente de KBSOUND usando a opção AIRPLAY. Para corrigir esse problema, desligue o Bluetooth, ligue e conecte novamente com o MASTER. Se o problema não for corrigido, redefina para o padrão de fábrica (consulte o capítulo 10.3).

14.11 RE-CONEXÃO DO BLUETOOTH AUDIO STREAMING (A2DP)

Quando o dispositivo perdeu o alcance do Bluetooth, a reconexão é automática se for recuperada antes de 60". Se estiver fora do alcance por mais de 60", a reconexão deve ser feita manualmente (consulte o capítulo 6).

Quando um dispositivo iOS tiver sido desconectado manualmente pelo usuário (consulte o capítulo 6.1.1), reconectar-se novamente deve ser feito manualmente.

Alguns modelos / versões ANDROID possuem uma reconexão automática como parte de seu modo de operação interno. Às vezes, pode ser ativado e desativado no menu de configurações do ANDROID Bluetooth. Há também muitos "gadgets" para o ANDROID que controlam esses recursos e diferentes versões / modelos podem funcionar de diferentes maneiras.

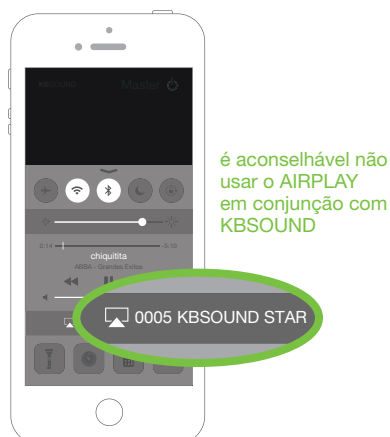
14.12 CONEXÃO MULTI-MASTER RELATIVA A PERFIS DE STREAMING DE ÁUDIO BLUETOOTH (A2DP)

KBSOUND STAR App gerencia os perfis Bluetooth Low Energy (BLE), AVRCP, A2DP Bluetooth. Os perfis AVRCP e A2DP estão relacionados ao fluxo de áudio Bluetooth, enquanto o perfil BLE está relacionado à operação do controle remoto.

Os dispositivos ANDROID só permitem a conexão com um MASTER por A2DP (áudio). Quando um segundo MASTER for conectado por A2DP (áudio), desconecte automaticamente o primeiro.

Dispositivos iOS podem ser conectados simultaneamente com mais um MASTER por A2DP (áudio). No entanto, o KBSOUND STAR App receberá áudio apenas de um (o primeiro com o qual foi conectado). É aconselhável estar conectado por A2DP (áudio) com apenas um MASTER a qualquer momento, já que é o único que pode ser operado.

Os dispositivos iOS podem gerenciar o perfil Bluetooth A2DP entre vários dispositivos usando o redirecionamento do AIRPLAY. Nestes casos, feche e reabra o aplicativo.



14.13 ÁUDIO BLUETOOTH STREAMING DE APPS QUE REPRODUZEM NO FUNDO

Quando o Bluetooth streaming audio é selecionado como uma fonte de áudio, qualquer aplicativo que envia streaming de áudio Bluetooth pode ser usado como uma fonte de áudio: Music Player, Spotify, TuneIn Radio, YouTube, ...

Desta forma, cada usuário pode reproduzir a música usando seu player favorito e não se limita ao KBSOUND STAR App.

Observe que alguns aplicativos pausam o áudio quando estão em segundo plano e só reproduzem áudio quando estão em primeiro plano (por exemplo, YouTube no iOS).

14.14 O QUE FAZER QUANDO A SENHA FOR ESQUECIDA

Para emparelhar um novo dispositivo Bluetooth, é necessário conhecer o ID Bluetooth da KBSOUND STAR e a senha (consulte o capítulo 3).

Ambos os dados podem ser personalizados (veja o capítulo 8). Se eles tiverem sido alterados do padrão de fábrica e você os perder, a maneira de recuperar essas informações é conectar outro dispositivo que tenha sido emparelhado anteriormente. Em seguida, abra a tela de identificação do Bluetooth (consulte o capítulo 7.7) e anote o ID e a senha.

Se você estiver usando o acessório de controle remoto, também poderá verificar a ID e a senha (consulte o capítulo 12).

Se não houver possibilidade de saber a ID e a senha Bluetooth do KBSOUND STAR, redefina o MASTER para o padrão de fábrica (consulte o capítulo 10.3) e verifique as informações na etiqueta no MASTER.

14.15 iOS E ANDROID MULTITASKING

É muito importante distinguir entre o aplicativo em operação em segundo plano e o aplicativo em primeiro plano.

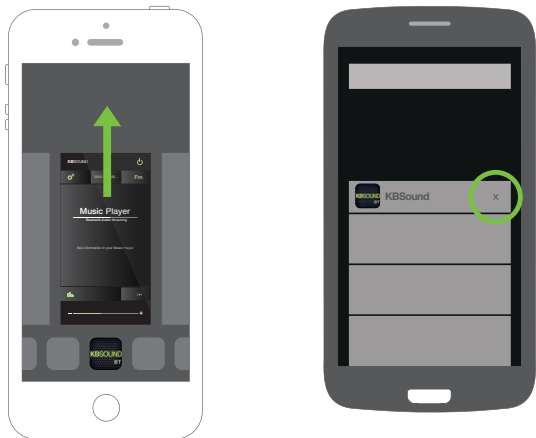
A multitarefa permite que o Google Apps execute determinadas tarefas em segundo plano enquanto você usa outros aplicativos. O aplicativo em primeiro plano é o aplicativo ativo que o usuário pode ver na tela. Simultaneamente, outros aplicativos podem estar operando em segundo plano.

Quando você pressiona o botão HOME do dispositivo, o aplicativo é enviado para o segundo plano.

Tome nota que um aplicativo que opera em segundo plano consome dados e bateria.



Para fechar o aplicativo, significa que o aplicativo está permanentemente fechado e não está operando em segundo plano. Fechar o aplicativo pode ser diferente para cada dispositivo, embora o processo possa ser semelhante. Verifique os manuais do usuário.



14.16 O QUE FAZER SE O APLICATIVO STAR KBSOUND NÃO ESTIVER TRABALHANDO

Se o aplicativo tiver problemas de conexão, faça o seguinte:

- Feche o aplicativo (importante: não o envie para o segundo plano, consulte 14.15 FAQs)
- Desligue o Bluetooth no menu de configurações Bluetooth do IOS / ANDROID
- Ligue o Bluetooth no menu de configurações Bluetooth do IOS / ANDROID
- Certifique-se de que o MASTER não esteja conectado a nenhum outro dispositivo Bluetooth
- Certifique-se de que o dispositivo Bluetooth esteja na faixa com o MASTER e o MASTER esteja corretamente ligado (isso pode ser verificado com o Acessório de Controle Remoto, se disponível)
- Reabra o aplicativo
- Se o dispositivo Bluetooth tiver sido emparelhado anteriormente, esqueça-o na lista de dispositivos previamente emparelhados e elimine-o do menu de configurações Bluetooth do dispositivo
- Emparelhe e conecte novamente (consulte o capítulo 3)

Se ainda não estiver funcionando corretamente

- Redefinir o MASTER para o padrão de fábrica (consulte o capítulo 10.3)
- Desligue o MASTER, aguarde alguns segundos e ligue o MASTER
- Repita o processo

14.17 CONEXÃO DE BLUETOOTH INTERROMPIDA

Quando o App (BLE) e o streaming de áudio Bluetooth (A2DP) estão em dispositivos diferentes, alguns deles às vezes interrompem a comunicação Bluetooth.

Nesse caso, faça o seguinte:

- Feche o aplicativo (importante: não o envie para o segundo plano, consulte 14.15 FAQs)
- Desativar Bluetooth em ambos os dispositivos (BLE e A2DP)
- Aguarde 1 minuto até que o BLE no MASTER tenha recuperado
- Conecte a fonte de áudio Bluetooth no dispositivo que vai enviar o streaming (A2DP)
- Após a conexão A2DP, abra o aplicativo (BLE)
- Selecione o canal de áudio Bluetooth

Se ainda assim não funcionar, pode ser necessário reinicializar o MASTER e desligar e ligar o dispositivo Bluetooth.

14.18. MUDANÇA DE PERSONALIZAÇÃO DE IDENTIFICAÇÃO BLUETOOTH NÃO ATUALIZADA NA TELA APP

Se a ID do Bluetooth no dispositivo for alterada e o ID não for atualizado para refletir a alteração neste (ou em qualquer outro) dispositivo, feche e reinicie o aplicativo.

Se ainda não estiver atualizado, esqueça a KBSOUND STAR e emparelhe-a novamente (lembre-se de anotar a senha).

14.19. INFORMAÇÕES DE STREAMING DE ÁUDIO BLUETOOTH

A informação de transmissão de áudio Bluetooth (dispositivo, música, artista e álbum) depende do dispositivo (smartphone, tablet, computador, etc.) e do reproduzidor que está reproduzindo a transmissão. Alguns dispositivos e / ou jogadores enviam as informações atrasadas ou não enviam informações completas. Tome nota que, nesses casos, a informação pode ser atrasada ou até mesmo anulada.

CENTRAL

Polígono Malpica Calle F Oeste
Grupo de Naves Gregorio Quejido, 87-88
50016 Zaragoza (SPAIN)
Tel.: 34 976 46 55 50
Fax: 34 976 46 55 59
comercial@eissound.com

www.eissound.com



eissound
It's Soundlife!